

AL 301, 501

STIHL



2 - 9 Manual de instruções de serviços



Índice

1	Prefácio.....	2
2	Informações sobre este manual de instruções.....	2
3	Visão geral.....	3
4	Indicações de segurança.....	3
5	Deixar o carregador pronto para uso.....	6
6	Montar o carregador.....	6
7	Carregar bateria e LEDs.....	6
8	Transporte.....	7
9	Armazenagem.....	7
10	Limpeza.....	8
11	Manutenção e conserto.....	8
12	Solucionar distúrbios.....	8
13	Dados técnicos.....	8
14	Peças de reposição e acessórios.....	9
15	Descarte.....	9

1 Prefácio

Prezado cliente,

Queremos agradecer a sua preferência pela STIHL. Nós desenvolvemos e fabricamos os nossos produtos de qualidade superior, de acordo com as necessidades dos nossos clientes. Isso resulta em produtos com alta confiabilidade, mesmo em condições extremas.

A STIHL também se destaca pela excelência em serviços. Nossas Concessionárias garantem assistência técnica especializada e amplo suporte técnico.

A STIHL afirma expressamente ter um comportamento sustentável e responsável com a natureza. Este manual de instruções deve auxiliá-lo a utilizar seu produto STIHL por uma vida útil longa de forma segura e ambientalmente correta.

Agradecemos a sua confiança e desejamos que tenha muita satisfação com seu produto STIHL.



Dr. Nikola Stihl

Endereço

STIHL Ferramentas Motorizadas Ltda.
Av. São Borja, 3000
93032-524 SÃO LEOPOLDO - RS

Serviço de Atendimento ao Consumidor (SAC):
0800 707 5001

info@stihl.com.br

www.stihl.com.br

CNPJ: 87.235.172/0001-22

IMPORTANTE! LER ANTES DO USO E DEPOIS GUARDAR.

2 Informações sobre este manual de instruções

2.1 Documentos aplicáveis

Observar os regulamentos de segurança locais vigentes.

- ▶ Além desse manual de instruções, ler, entender e guardar os seguintes documentos:
 - Manual de instruções para baterias STIHL AR
 - Instruções de segurança para baterias STIHL AP
 - Instruções de segurança para baterias STIHL AK
 - Informações sobre segurança para baterias STIHL e produtos com bateria integrada: www.stihl.com/safety-data-sheets

2.2 Identificação de avisos no texto



PERIGO

- O aviso indica perigos, que resultam em ferimentos graves ou morte.
 - ▶ As medidas mencionadas podem evitar lesões graves ou morte.



ATENÇÃO

- O aviso indica perigos, que **podem** resultar em ferimentos graves ou morte.
 - ▶ As medidas mencionadas podem evitar lesões graves ou morte.

AVISO

- O aviso indica perigos, que podem levar a danos materiais.
 - ▶ As medidas mencionadas podem evitar danos materiais.

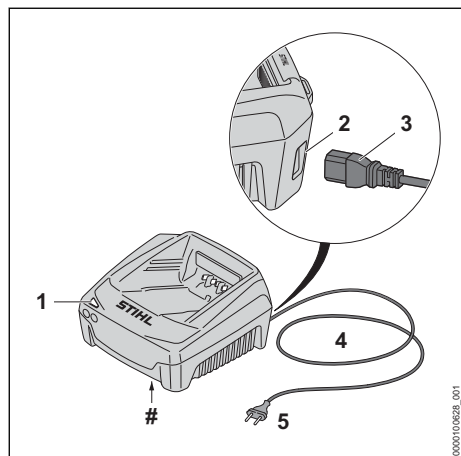
2.3 Símbolos no texto



Este símbolo refere-se a um capítulo deste manual de instruções.

3 Visão geral

3.1 Carregador



1 LED

O LED indica o estado do carregador.

2 Conexão (somente AL 501)

A conexão serve para inserir o plugue.

3 Plugue (somente AL 501)

O plugue conecta o cabo elétrico com o carregador.

4 Cabo elétrico

O cabo elétrico conecta o carregador com o plugue.

5 Plugue

O plugue conecta o cabo elétrico a uma tomada.

Placa de identificação com número da máquina

3.2 Símbolos

Os símbolos podem constar sobre o carregador e significam o seguinte:



Operar o equipamento elétrico em um ambiente fechado e seco.



Não eliminar o produto com o lixo doméstico.



Ler, entender e guardar o manual de instruções.

4 Indicações de segurança

4.1 Símbolos de avisos

Os símbolos de avisos colocados sobre o carregador significam o seguinte:



Observar as instruções de segurança e suas ações.



Ler, entender e guardar o manual de instruções.



Proteger o carregador da chuva e umidade.

4.2 Utilização prevista

Os carregadores STIHL AL 301 e AL 501 carregam as baterias STIHL AK, AP e AR.

⚠ ATENÇÃO

- Carregadores e baterias que não foram liberados pela STIHL, podem causar incêndios e explosões. As pessoas podem sofrer ferimentos graves ou fatais e podem ocorrer danos materiais.
 - ▶ Dar carga nas baterias STIHL AK, AP e AR com um carregador STIHL AL 301 ou AL 501.
- Se o carregador não for utilizado conforme especificado, as pessoas podem sofrer ferimentos graves ou fatais e podem ocorrer danos materiais.
 - ▶ Usar o carregador, conforme descrito neste manual de instruções de serviços.

4.3 Requisitos ao usuário

⚠ ATENÇÃO

- Usuários que não foram instruídos podem não reconhecer ou não avaliar corretamente os perigos do carregador. O usuário ou outras pessoas podem sofrer ferimentos graves ou até fatais.
 - ▶ Ler, entender e conservar o manual de instruções de serviços.
- ▶ Se o carregador for passado para outra pessoa: entregar o manual de instruções de serviços junto.
- ▶ Certificar-se de que o usuário atenda às seguintes exigências:
 - O usuário está descansado.



- Que ele tenha capacidade física, sensorial e mental para utilizar o carregador. Se o usuário tiver capacidades físicas, sensoriais ou mentais reduzidas, ele só deve utilizar o equipamento sob supervisão ou instrução de uma pessoa responsável.
 - O usuário pode reconhecer e avaliar os perigos do carregador.
 - O usuário é maior de idade ou está sendo treinado, conforme as leis trabalhistas nacionais, sob a supervisão de um profissional.
 - Que ele tenha recebido instruções em um Ponto de Vendas STIHL ou de um técnico, antes de utilizar pela primeira vez o carregador.
 - O usuário não está sob efeito de álcool, drogas ou medicamentos.
- Em caso de dúvidas: contatar um Ponto de Vendas STIHL.

4.4 Área de trabalho e arredores

▲ ATENÇÃO

- Outras pessoas, crianças e animais não reconhecem e não conseguem avaliar os perigos do carregador e da energia elétrica. Pessoas não autorizadas, crianças e animais podem sofrer ferimentos graves ou fatais.
 - Manter pessoas não autorizadas, crianças e animais afastados da área de trabalho.
 - Certificar-se de que as crianças não brinquem com o carregador.
- O carregador não é à prova de água. Se ele for colocado em funcionamento na chuva ou em ambientes muito úmidos, há risco de choque elétrico. O usuário pode sofrer ferimentos e o carregador pode ser danificado.



- Não usar o carregador na chuva ou em ambientes úmidos.

- O carregador não está protegido contra todas as influências do ambiente. Se o carregador for exposto a determinadas influências do ambiente, ele pode pegar fogo ou explodir. As pessoas podem sofrer ferimentos graves e podem ocorrer danos materiais.
 - Usar o carregador em um local fechado e seco.
 - Não usar o carregador em ambientes facilmente inflamáveis ou explosivos.
 - Não usar o carregador sobre superfícies facilmente inflamáveis.

- Não usar ou guardar o carregador em ambientes com temperaturas fora dos limites recomendados, 13.3.
- As pessoas podem tropeçar no cabo de ligação. Elas podem sofrer ferimentos e o carregador pode ser danificado.
 - Colocar o cabo elétrico plano no chão.

4.5 Condições de funcionamento seguro

O carregador está em condições de funcionamento seguro se forem atendidos os seguintes requisitos:

- O carregador não está danificado.
- O carregador está limpo e seco.

▲ ATENÇÃO

- Em condições de funcionamento não seguras, alguns componentes podem não funcionar corretamente e dispositivos de segurança podem ser desativados. Pessoas podem sofrer ferimentos graves ou fatais.
 - Utilizar um carregador sem danos.
 - Se o carregador estiver sujo ou molhado: limpar o carregador e deixá-lo secar.
 - Não modificar o carregador.
 - Não inserir objetos nas aberturas do carregador.
 - Não ligar os contatos elétricos do carregador com objetos metálicos.
 - Não abrir o carregador.
 - Substituir etiquetas de aviso gastas ou danificadas.
 - Se houver dúvidas: consultar um Ponto de Vendas STIHL.

4.6 Carga

▲ ATENÇÃO

- Durante a carga, um carregador danificado ou com defeito pode ter um cheiro incomum ou exalar fumaça. As pessoas podem sofrer ferimentos e pode haver danos materiais.
 - Tirar o plugue da tomada.
- O carregador pode superaquecer, devido à insuficiente dissipação de calor e causar um incêndio. Pessoas podem sofrer ferimentos graves ou fatais e pode haver danos materiais.
 - Não cobrir o carregador.

4.7 Conexão na rede elétrica

O contato com componentes condutores de energia pode ocorrer pelos seguintes motivos:

- O cabo elétrico ou a extensão do cabo estão danificados.

- O plugue do cabo elétrico ou a extensão do cabo estão danificados.
- A tomada não está corretamente instalada.

⚠ PERIGO

- O contato com peças condutoras de eletricidade pode resultar em um choque elétrico. O operador pode sofrer ferimentos graves ou fatais.

- ▶ Certificar-se de que o cabo elétrico, a extensão do cabo e os plugues não estão danificados.



Se o cabo elétrico ou a extensão do cabo estiverem danificados:

- ▶ Não encostar na parte danificada.
- ▶ Tirar o plugue da tomada.
- ▶ Pegar no cabo elétrico, na extensão do cabo e nos plugues com as mãos secas.
- ▶ Ligar o plugue do cabo elétrico ou da extensão do cabo em uma tomada corretamente instalada e protegida com um contato de segurança.
- ▶ Conectar o carregador através de um disjuntor de corrente de avaria (30 mA, 30 ms).
- Uma extensão do cabo danificada ou inadequada pode causar um choque elétrico. Pessoas podem sofrer ferimentos graves ou fatais.
- ▶ Utilizar uma extensão do cabo com a bitola correta, 13.2.

⚠ ATENÇÃO

- Durante a carga, uma tensão ou uma frequência de rede incorreta pode levar a uma sobretensão no carregador. O carregador pode ser danificado.
- ▶ Certificar-se de que a tensão e a frequência da rede do sistema de energia estão de acordo com as informações da plaqueta de identificação do carregador.
- Se o carregador estiver conectado a uma tomada múltipla, os componentes elétricos podem ser sobrecarregados durante a carga. Os componentes elétricos podem aquecer e causar incêndio. Pessoas podem sofrer ferimentos graves ou fatais e podem ocorrer danos materiais.
- ▶ Certificar-se de que as informações de potência da tomada múltipla não são excedidas pelas informações da placa de identificação do carregador e de todos os dispositivos elétricos conectados à tomada múltipla.
- Um cabo elétrico ou uma extensão do cabo que estejam posicionados incorretamente

podem ser danificados e as pessoas podem tropeçar neles. As pessoas podem sofrer ferimentos e o cabo elétrico ou a extensão do cabo podem ser danificados.

- ▶ Posicionar e identificar o cabo elétrico e a extensão do cabo de tal forma que as pessoas não possam tropeçar sobre eles.
- ▶ Posicionar o cabo elétrico e a extensão do cabo, de forma que eles não fiquem muito esticados e enrolados.
- ▶ Posicionar o cabo elétrico e a extensão do cabo de forma que eles não sejam danificados, dobrados ou espremidos e que não raspem em locais ásperos.
- ▶ Proteger o cabo elétrico e a extensão do cabo do calor, óleo e produtos químicos.
- ▶ Posicionar o cabo elétrico e a extensão do cabo sobre uma superfície seca.
- Durante o trabalho, a extensão do cabo aquece. Se o calor não puder se dissipar, ele pode provocar um incêndio.
- ▶ Se for utilizado um tambor para cabos: desenrolar o cabo completamente.
- Se tiver cabos elétricos ou canos dentro da parede, estes podem ser danificados quando o carregador for montado na parede. O contato com cabos elétricos pode causar um choque elétrico. Pessoas podem sofrer ferimentos graves e podem ocorrer danos materiais.
- ▶ Certificar-se de que não haja cabos elétricos e canos na parede no local da instalação.
- Se o carregador não for fixado na parede, conforme descrito nesse manual de instruções de serviços, o carregador ou a bateria podem cair ou o carregador pode aquecer demais. Pessoas podem sofrer ferimentos e pode haver danos materiais.
- ▶ Montar o carregador numa parede conforme descrito nesse manual de instruções de serviços.
- Se o carregador for montado numa parede com uma bateria inserida, a bateria pode cair para fora do carregador. Pessoas podem sofrer ferimentos e pode haver danos materiais.
- ▶ Instalar primeiro o carregador na parede e depois inserir a bateria no carregador.

4.8 Transporte

⚠ ATENÇÃO

- Durante o transporte, o carregador pode cair ou se deslocar. As pessoas podem sofrer ferimentos e pode haver danos materiais.
- ▶ Tirar o plugue da tomada.

- ▶ Tirar a bateria.
- ▶ Fixar o carregador com cordas ou cintas, de modo que ele não possa cair ou se deslocar.
- Não usar o cabo elétrico para transportar ou suspender o carregador. O cabo elétrico e o carregador podem ser danificados.
 - ▶ Enrolar o cabo elétrico e fixá-lo no carregador.

4.9 Armazenagem

⚠ ATENÇÃO

- As crianças não conseguem reconhecer ou avaliar os perigos de um carregador. Elas podem sofrer ferimentos graves ou até fatais.
 - ▶ Tirar o plugue.
 - ▶ Guardar o carregador fora do alcance de crianças.
- O carregador não está protegido contra todos os agentes externos. Se o carregador for exposto a determinadas influências ambientais, ele pode ser danificado.
 - ▶ Tirar o plugue.
 - ▶ Se o carregador estiver quente: deixar o carregador esfriar.
 - ▶ Guardar o carregador limpo e seco.
 - ▶ Guardar o carregador em um ambiente fechado.
 - ▶ Não guardar o carregador em ambientes com temperaturas acima dos limites recomendados, 13.3.
- Não usar o cabo elétrico para transportar ou pendurar o carregador. O cabo elétrico e o carregador podem ser danificados.
 - ▶ Pegar e segurar o carregador na carcaça. Existe uma pega moldada no carregador para facilitar o manuseio dele.
 - ▶ Pendurar o carregador no suporte de parede.

4.10 Limpeza, manutenção e consertos

⚠ ATENÇÃO

- Produtos de limpeza abrasivos, limpeza com jato de água ou com objetos cortantes podem danificar o carregador. Se o carregador não for limpo de forma adequada, alguns componentes podem não funcionar corretamente e dispositivos de segurança podem ser desativados. As pessoas podem sofrer ferimentos graves.
 - ▶ Limpar o carregador, conforme descrito neste manual de instruções de serviços.

- Se o carregador não receber manutenção adequada ou não for consertado corretamente, alguns componentes podem não funcionar corretamente e dispositivos de segurança podem ser desativados. As pessoas podem sofrer ferimentos graves ou fatais.
 - ▶ Não fazer manutenção ou consertar o carregador por conta própria.
- Se o cabo elétrico estiver com defeito ou danificado:
 - ▶ Procurar um Ponto de Vendas STIHL para substituir o cabo elétrico.

5 Deixar o carregador pronto para uso

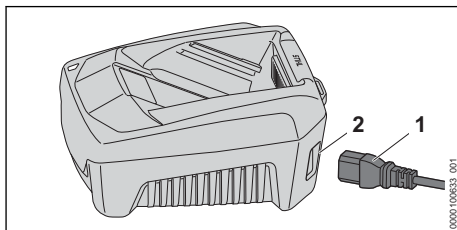
5.1 Preparar o carregador

Antes de iniciar o trabalho, realizar sempre as seguintes etapas:

- ▶ Se o cabo elétrico for conectável:
 - ▶ Conectar o cabo elétrico, 6.1.
- ▶ Certificar-se de que o carregador está em condições seguras de uso, 4.5.
- ▶ Limpar o carregador, 10.1.
- ▶ Se as etapas não podem ser realizadas: não usar o carregador e consultar um Ponto de Vendas STIHL.

6 Montar o carregador

6.1 Conectar o cabo elétrico

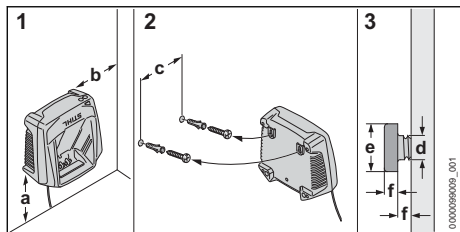


- ▶ Se o cabo elétrico for conectável: inserir o plugue (1) na conexão (2).

7 Carregar bateria e LEDs

7.1 Instalar o carregador em uma parede

O carregador pode ser instalado em uma parede.



- Instalar o carregador em uma parede, observando as seguintes condições:
 - Material de fixação usado é adequado.
 - O carregador está na horizontal.

As seguintes dimensões são atendidas:

- a = pelo menos 100 mm
- b = pelo menos 100 mm
- c = 100 mm
- d = 4,5 mm
- e = 9 mm
- f = 2,5 mm

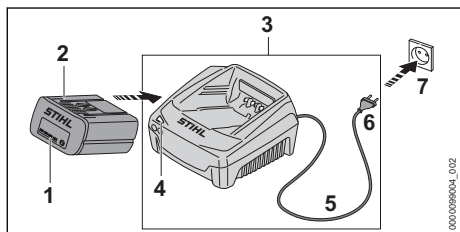
7.2 Carregar a bateria

O tempo de carga depende de vários fatores, como a temperatura da bateria ou do ambiente. Para um desempenho ideal, observar as faixas de temperatura recomendadas, 13.4. O tempo real de carga da bateria pode ser diferente do tempo de carga especificado. O tempo de carga pode ser consultado no site www.stihl.com/charging-times.

Quando a bateria é inserida no carregador conectado a uma tomada elétrica, o processo de carregamento inicia automaticamente. Quando a bateria estiver totalmente carregada, o carregador se desliga automaticamente.

Durante a carga, a bateria e o carregador se aquecem.

O carregador possui um ventilador embutido que pode ligar e desligar automaticamente durante a carga.



- Inserir o plugue (6) em uma tomada (7) de fácil acesso.

O carregador (3) efetua um teste automático. O LED (4) acende durante cerca de 1 segundo verde e cerca de 1 segundo vermelho.

- Posicionar o cabo elétrico (5).
- Inserir a bateria (2) nas guias do carregador (3) e pressioná-la até o encosto. O LED (4) verde acende. Os LEDs (1) verdes acendem e a bateria (2) é carregada.
- Se o LED (4) e os LEDs (1) não acenderem mais: a bateria (2) está totalmente carregada e pode ser removida do carregador (3).
- Se o carregador (3) não for mais usado: retirar o plugue (6) da tomada (7).

7.3 LED no carregador

O LED indica o estado do carregador.

Se o LED verde está aceso, a bateria está sendo carregada.

- Se o LED vermelho estiver piscando: solucionar distúrbios. Existe uma falha no soprador.

8 Transporte

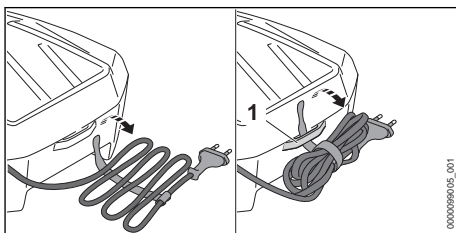
8.1 Transportar o carregador

- Tirar o plugue da tomada.
- Remover a bateria.
- Enrolar o cabo elétrico e fixá-lo no carregador.
- Se o carregador for transportado num veículo: fixar o carregador com cordas ou cintas, de modo que ele não possa cair ou se deslocar.


9 Armazenagem

9.1 Guardar o carregador

- Tirar o plugue da tomada.



- Enrolar o cabo elétrico e fixá-lo no carregador.

- Guardar o carregador de modo que sejam respeitadas as seguintes condições:
 - O carregador está fora do alcance de crianças.
 - O carregador está limpo e seco.
 - O carregador está num local fechado.
 - O carregador não está pendurado pelo cabo elétrico ou pelo suporte (1) do cabo elétrico.
 - O carregador não está guardado em um ambiente com temperaturas fora dos limites recomendados,  13.3.

10 Limpeza

10.1 Limpar o carregador

- Tirar o plugue da tomada.
- Limpar o carregador com um pano úmido.
- Limpar as fendas de ventilação com um pincel.
- Limpar os contatos elétricos do carregador com um pincel ou com uma escova macia.

12 Solucionar distúrbios

12.1 Solucionar problemas do carregador

Mal funcionamento	LED do carregador	Causa	Solução
A bateria não carrega.	O LED vermelho está piscando.	A conexão elétrica entre o carregador e a bateria foi interrompida.	<ul style="list-style-type: none"> ► Remover a bateria. ► Limpar os contatos elétricos no carregador. ► Inserir a bateria.
		Há um defeito no carregador.	<ul style="list-style-type: none"> ► Não usar o carregador e procurar um Ponto de Vendas STIHL.
O carregador não realiza o teste automático.	Os LEDs não ficam verdes ou vermelhos por cerca de 1 segundo.	A conexão elétrica com o carregador foi interrompida brevemente.	<ul style="list-style-type: none"> ► Tirar o plugue da tomada. ► Aguardar 1 minuto. ► Inserir o plugue na tomada.

13 Dados técnicos

13.1 Carregador STIHL AL 301, AL 501

- Tensão nominal: ver plaqueta de identificação
- Frequência: ver plaqueta de identificação
- Potência nominal: ver plaqueta de identificação
- Corrente de carga: ver placa de identificação

Os tempos de carga estão especificados em www.stihl.com/charging-times.

13.2 Cabos de extensão

Quando um cabo de extensão for utilizado, seus fios devem ter, pelo menos, a seguinte bitola

11 Manutenção e conserto

11.1 Manutenção e consertos no carregador

O usuário não deve fazer manutenção e consertos por conta própria no carregador.

- Se o carregador necessitar de manutenção ou estiver danificado: procurar um Ponto de Vendas STIHL.
- Se o cabo elétrico estiver com defeito ou danificado:
 - Se o cabo elétrico for conectável: substituir o cabo elétrico.
 - Se o cabo elétrico não for conectável: não usar o carregador e procurar um Ponto de Vendas STIHL para substituir o cabo elétrico.

mínima, dependendo da tensão e do comprimento do cabo de extensão:

Se a tensão nominal na plaqueta de identificação for de 220 V a 240 V:

- Comprimento do cabo até 20 m: AWG 15 / 1,5 mm²
- Comprimento do cabo 20 m até 50 m: AWG 13 / 2,5 mm²

Se a tensão nominal na plaqueta de identificação for de 100 V a 127 V:

- Comprimento do cabo até 10 m: AWG 14 / 2,0 mm²
- Comprimento do cabo 10 m até 30 m: AWG 12 / 3,5 mm²

13.3 Limites de temperatura



ATENÇÃO

- A bateria não está protegida contra todas as influências ambientais. Se a bateria for exposta a determinadas condições ambientais adversas, ela pode pegar fogo ou explodir. Podem ocorrer ferimentos pessoais e danos materiais.
 - ▶ Não carregar a bateria abaixo de - 20 °C ou acima de + 50 °C.
 - ▶ Não guardar a bateria ou o carregador abaixo de - 20 °C ou acima de + 70 °C.

13.4 Faixas de temperatura recomendadas

Observar as seguintes faixas de temperatura, para o desempenho ideal da bateria e do carregador:

- Carga: + 5 °C até + 40 °C
- Armazenagem: - 20 °C até + 50 °C

Se a bateria for carregada ou armazenada em ambientes com temperaturas fora das faixas recomendadas, o desempenho pode reduzir.

Se a bateria estiver molhada ou úmida, deixe-a secar por pelo menos 48 horas em temperaturas acima de + 15 °C e abaixo de + 50 °C, bem como abaixo de 70 % de umidade. A umidade mais alta pode aumentar o tempo de secagem.

14 Peças de reposição e acessórios

14.1 Peças de reposição e acessórios

STIHL Estes símbolos identificam as peças de reposição e acessórios originais STIHL.

A STIHL recomenda utilizar peças de reposição originais STIHL e acessórios originais STIHL.

Peças de reposição e acessórios de outros fabricantes não podem ser avaliados pela STIHL em termos de confiabilidade, segurança e adequação, apesar da observação constante do mercado e a STIHL não pode garantir sua utilização.

As peças de reposição e os acessórios originais STIHL podem ser adquiridos em um Ponto de Vendas STIHL.

15 Descarte

15.1 Descartar o carregador

Informações sobre o descarte estão disponíveis na administração local ou nos Pontos de Vendas STIHL.

As baterias podem ser descartadas em um Ponto de Vendas STIHL.

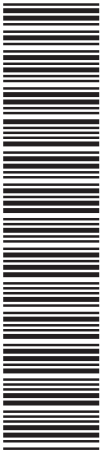
O descarte inadequado pode ser prejudicial à saúde e poluir o meio ambiente.

- ▶ Levar os produtos STIHL, incluindo a embalagem, para um ponto de coleta adequado para reciclagem, de acordo com os regulamentos locais.
- ▶ Não descartar junto com o lixo doméstico.

www.stihl.com



0458-010-1521-B



0458-010-1521-B